

port

schaken

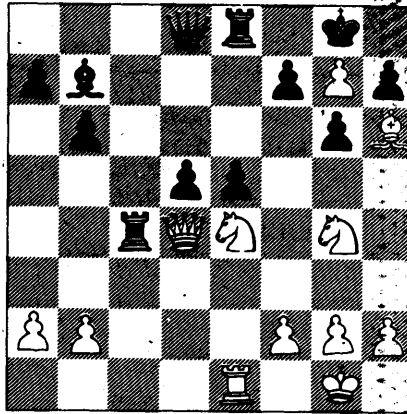
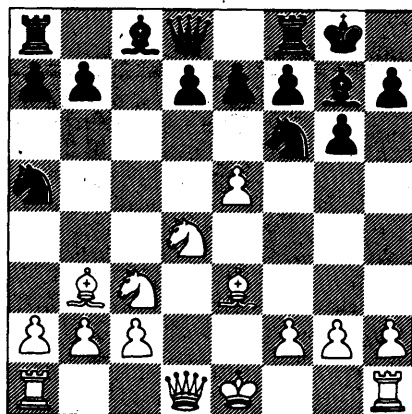
met arno henzen

Ken je klassiekers, lijkt me een passende inleiding annex waarschuwing behorend bij onderstaand stukje vuurwerk. Een onschuldig ogende zet van zwart wordt op zeer verrassende manier weerlegd.

Wit: T. Bus (Hoensbroek M.E. I)
Zwart: de Vries (Eindhoven III).

1e4, c5 2Pf3, g6 3d4, c:d4 4P:d4, Lg7. Een "versnelde Draak"; zwart heeft nog geen d6 gespeeld. **5Pc3.** Een alternatief is 5c4, het zogeheten Maroczy-systeem. **5...Pc6 6Le3, Pf6 7Lc4, 0-0 8Lb3, Pa5?!** De zwartspeler wil de loper op b3 ruilen wat niet slecht lijkt, ware het niet dat er een 30 jaar oude weerlegging bestaat. **9e5!**

14Tg1+, Kh5 15Dg2 Palac-Ostojic "Belgrado Open" 1988 (!). **10e:f6, Pa1 11f:g7, P:c2+ 12P:c2?!** **12D:c2, K:g7 13f4** is Bastrikov-Shamkovitsch USSR 1958. **12...Te8.** Beter is waarschijnlijk **12...K:g7**, echter zwart was bang voor een aanval over de h-lijn. **13Lh6!** De pion op g7 speelt in het vervolg een belangrijke rol. **13...b6 140-0, Lb7 15Te1!, d5 16Dd4!** Er dreigt nu in de eerste plaats Pe3 waarna er donkere wolken verschijnen boven de zwarte koningsstelling. Zwart speelt nu iets wat op een weerlegging lijkt. **16...Tc8 17Pe3, e5.** Dat ziet er sterk uit, echter: **18Pg4!** met als pointe **18...e:d4 19T:e8+ en Pf6 mat. 18...Tc4 19Pe4!**



Déjà vu monsieur de Vries. Van de schrik bekomen kiest de zwartspeler nu voor de relatief beste voortzetting. **9...P:b3.** De fraaie pointe blijkt na **9...Pe8 (9...Ph5 10g4) 10L:f7+!, K:f7 (10...T:f7 11Pe6) 11Pe6!!! 11...d:e6** kost na **12D:d8** de dame, Fischer-Reshevsky USA 1959 en een snel mat volgt na **11...K:e6 12Dd5+, Kf5 13G4+, K:g4**

Fraai gespeeld: in sommige stellingen kan alles. Er dreigt weer mat op f6 en de dame noch het paard kunnen genomen worden. **19...f5.** Op **19...Te6** had wit **20Pef6+, T:f6 21P:f6, D:f6 22T:e5!, Dd8 23De3, Te4 24Da3!** klaarliggen; de dreiging **Df8** beslist dan de partij: **20PGf6+, Kf7 21g8D+, T:g8 22Pg5+** en zwart gaf op. Het is mat op de volgende zet.