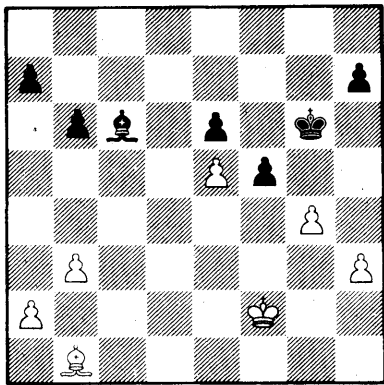


# SCHAKEN

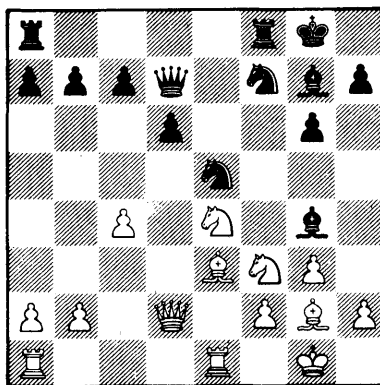
met Arno Henzen

In de stelling: Wit: Ke1, Dc4, Td4Td1, Th1, Lb5, Ld2, b4, e5, f2, g2, h2. Zwart: Kg8, Db6, Ta2, Tf8, Lc8, Pd5, b7, d7, e6, f7, g7, h7 was de opgave hoe zwart in deze stelling z'n voordeel kan vergroten. In de partij volgde 1... Pc3! dreigend D:b5 zodat 2D:c3 gedwongen is (2L:c3?, D:f2 mat). 2... D:b5 de korte rochade is daarmee verhinderd en de witspeler kan de ontwikkeling van de koningsvleugel niet voltooien. wit staat reeds slecht tot verloren. 3Tc1 = (3Ta1, T:a1 4D:a1, b6 en La6 wint voor zwart net zo makkelijk als de partijvoortzetting) = Met 3Tc1 dreigend D:c8 probeert wit een kleine Schwindel waar de zwartspeler natuurlijk niet intrapt. 3... h6 4h4, b6 5Th3. La6 dreigt zowel met ope2 als f1 zodat wit opgaf.

De volgende 2 opgaven betreffen nu niet eens zozeer het vinden van een direct winnende combinatie maar vragen een beoordeling van de stelling aan de hand van een gedwongen zettenreeks en/of de positionele factoren.



De diagramstelling is uit een partij tussen F. Hendriks en L. Ortman. Er lijkt niet veel aan de hand. Hoewel lopers van gelijke kleur bezitten beide partijen 5 pionnen en remise lijkt het te verwachten resultaat. Echter met z'n laatste zet Kg6 heeft zwart zichzelf in moeilijkheden gebracht aangezien de f-pion nu geopend is. De opgave is nu of wit hiervan kan profiteren en de pion winnen of indien zwart dit kan verhinderen wit beslissend positioneel voordeel kan afdwingen?



Het 2e partijfragment is uit een partij tussen E. Jacobs en F. Hendriks. De witspeler heeft zich met z'n laatste zet d:e5 zelf in de problemen gebracht. In de diagramstelling dreigt simpel P:f3+ en 1P:e5, P:e5 dreigt pionwinst met P:c4 en ook 1... Pf3+ waarna wit zijn koningsloper moet ruilen wat z'n rochadestelling sterk zou verzwakken. De witspeler probeerde daarom in deze stelling 1P:e5, P:e5, 2Pg5. De vraag is nu of wit met deze voortzetting z'n problemen kan oplossen; of blijft zwart in 't voordeel?

19-7-86