

port

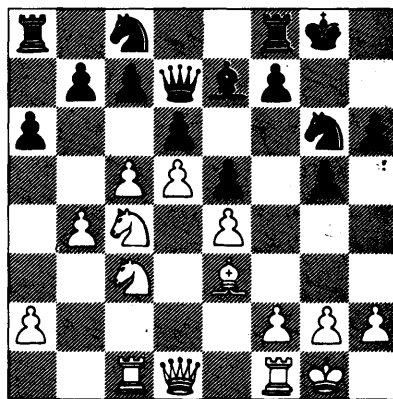
SCHAKEN

met Arno Henzen

De opgave van vorige week.

In de stelling: wit: Kg1, Dc2, Td1, Lb2, Pe3, Pe1, a2, b3, d5, e4, f4, g2, h3; zwart: Kg8, Dc7, Ta6, Tc8, Lg7, Pb6, Pf6, a5, c5, d6, e7, f7, g6, h7 volgde **1e5, Pfd7, 2Pd3**. Wit biedt 'n pion aan om z'n eigen stukken snel te activeren. Hoe deze stelling te beoordelen? Op algemene gronden ziet 't er goed uit. Zoals de zwartspeler zelf stelt, staan de toren op a6 en het paard op b6 buiten spel en kan de belangrijkste zwarte verdediger, de loper op g7, worden afgeruild. In de partij wilde de zwartspeler zich de correctheid graag laten bewijzen. Er volgde **2...d:e5**. Op **2...c4** had wit **3b:c4, P:c4, 4P:c4, D:c4, 5D:c4, T:c4, 6T:c1** klaarliggen met een beter eindspel, aangezien hij de c-lijn wint. **3f:e5, P:e5, 4P:e5, L:e5, 5P:g4**. De witspeler had de keus. Zoals aangegeven is ook eerst **5L:e5, D:e5** en dan pas **6Pg4** sterk, en na zowel **6...Dh5** als **6...Dg7** volgt d6. Het is in 't algemeen nuttig om naar andere zettenvolgorde te kijken. De resultaten zijn vaak verrassend. Na het gespeelde **5Pg4** is 't voor zwart zaak om nog de minst slechte zet te vinden. Op **5...L:b2** is **6D:b2** 't eenvoudigst, bijvoorbeeld **6...f6, 7d6!** Echter ook **6Ph6+** is mogelijk. Op **5...Ld4+** volgt **6T:d4+, c:d4, 7Ph6+, Kg7** (of **7...Kf8, 8T:f7+, Ke8, 9Dd3, Ta7** en nu zou **10Db5+, Pd7, 11T:h7** dreigt mat, **11...Kf8, 12D:d7, D:d7, 13Th8+, Kg7, 14L:d4+** en mat op de volgende zet een mooi slot zijn) **8T:f7+, K:h6, 9Lc1+, g5, 10T:h7** mat. Op **5...Lg7** volgt **6L:g7, K:g7, 7Db2+, 8T:f6** en **5...Lf4** faalt op d6. De zwartspeler speelde uiteindelijk **5...f6**. En

nu was volgens de witspeler **6P:e5, f:e5, 7De2** met dubbelaanval op a6 en e5 't eenvoudigst geweest. Bijvoorbeeld **7...Ta8, 8L:e5, dDd7, 9La1** gevolgd door **De5** of **Db2**. In de partij maakte hij 't zich nog onnodig moeilijk met **6L:e5, d:e5, 7De4, Pd7, 8Ph6+, Kg7, 9d6**. Het pionoffer was dus correct en goed getimed. De meeste zwarte stukken staan op dat moment slecht en wit kan de laatste verdediger van de zwarte koningsstelling afruilen. Tot slot nog 'n opgave, ditmaal uit de interne competitie van de SVS.



Bovenstaand diagram geeft de stelling weer na de 16e zet van zwart uit een partij tussen A. Henzen en F. Hendriks. Zwart heeft minder ruimte, zijn stukken **Dd7** en **Pc8** staan ongelukkig en hij heeft geen tegenspel. Hoe kan wit munt slaan uit z'n overwicht op de damevleugel?